

Velkommen til forårskåring 2019

Informationskatalog



DTF
DANSK TINKER FORENING

Lørdag den 6. april 2019

Vejle Rideklub

Ibækvej 15

7100 Vejle

Kataloget er opdateret d. 31.03.19

DANSK TINKER FORENING

Bestyrelsen anno 2019

**Formand og Kasserer**

Tine Schmidt
6200 Aabenraa
Tlf. 28 88 03 36

formand@dansktinkerforening.dk
kasserer@dansktinkerforening.dk

**Næstformand**

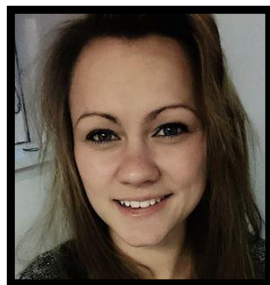
Christina Birkholm Madsen
5800 Nyborg
Tlf. 61 65 99 57

naestformand@dansktinkerforening.dk

**Shopansvarlig**

Nanna Brejner
9600 Aars
Tlf. 21 23 42 68

bestyrelse@dansktinkerforening.dk

**Sekretær og Medlemsansvarlig**

Annette Hedlund
4250 Fuglebjerg
Tlf. 40 95 27 33

sekretaer@dansktinkerforening.dk

**Webmaster**

Pia Q. A. Nielsen
5750 Ringe
Tlf. 30 85 59 23

webmaster.dtf@gmail.com

Velkommen til efterårskåringerne i DTF 2019

Med en forlængelse af tilmeldingsfristen på lidt over et døgn kunne vi med glæde slå fast at kåringen kunne gennemføres uden det helt store underskud. Vi fik et par ekstra heste med og kåringen var hermed en realitet.

Vi har i denne omgang glæden af at se to unge hingste, hvoraf Nørregård's Poseidon allerede er godkendt i røntgen, og derfor et skridt nærmere en plads på vores hingstelite. Så nu håber vi i bestyrelsen selvfølgelig at dommerne kan lide begge hingste, så vi igen glædeligt kan annoncere at der er flere valgmuligheder for vores hoppejere når der skal vælges hingst i den kommende bedækningssæson.

Dernæst har vi tre vallakker der skal bedømmes. Vi glæder os over at tilslutningen af vallakker til vores kåringer er så stor, og må også konstateres at vallakkerne har stod andel i at vise racen udadtil på dyrskuerne og i særdeleshed på vores Show Teams, hvor vallakkerne er godt repræsenteret.

Det sidste hold der skal bedømmes er en flok hopper, intet mindre end 11 hopper er tilmeldt og klar til kåringsdagen. Dagens Bedste Hoppe vinder ved denne

kåring et Gavekort til en bedækning ved hingsten Lionheart Stud Flint, som ejes af Stald Bearheart ved Randi Louis.

Blandt de tilmeldte hopper er der 4 genfremstillinger. Mange vælger at stille deres hest til en genfremstilling, hvis de tror og føler at der er mulighed for at hesten har forbedret sig, og i denne sammenhæng har mulighed for at opnå højere point og/eller højere præmiering. I Holland kaldes dette en "Upgrading".

Blandt hopperne er der en enkelt som stiller til brugsprøven, i dette tilfælde en rideprøve. Det er hoppen Ahme som vi her har fornøjelsen af at se under rytter.

På bestyrelsens vegne ønsker jeg alle udstillere, og tilskuere en super dejlig kåringsdag i Vejle. Vi glæder os meget til at hilse på jer alle, både kendte og nye ansigter. Vi vil gøre vores bedste for, i stort fællesskab med jer alle, at skabe en god og hyggelig dag .

Husk, at I altid er velkommen til at tage fat i en af os i de orange veste, vi er altid parate til en snak og klar med svar på diverse spørgsmål der måtte komme.

Vel mødt!

Tine Schmidt
Formand i DTF

Praktiske Oplysninger

Jylland

Sted:	Vejle Rideklub, Ibækvej 15, 7100 Vejle
Eksteriørdommere:	Els de Wijs & Laura Prins
Dyrlæge:	Elisabeth Ravnevand
Måler:	Betiina Terese Pedersen
Kåringskommision:	Tine Schmidt, Christina B. Madsen, Annette Hedlund, Nanna Brejner, Pia Nielsen og Lilly Hadberg

OBS:

Ingen heste må komme på stald før, de er indsynet af en dyrlæge!

Derfor er det ikke muligt at ankomme dagen før uden forudgående aftale. Hestene indsynes efter kørselsafstand til kåringsstedet i det angivne tidsrum. Rækkefølgen for møde hos smed, måler, dyrlæge og eksteriørdommere er katalognummerorden og denne **skal** følges af hensyn til bedømmelserne.

Ingen former for smertestillende eller beroligende præparater tillades. DTF forbeholder sig ret til at udtage stikprøver til dopingkontrol.

Sikkerhed og hensyn

Heste må ikke stå på staldgangen. Soignering af hesten skal foregå i boksen eller uden for stalden på et passende sted. Der må ikke opholde sig heste på græsarealerne.

Respekter de andre heste og ejere - **hold altid god afstand!**

Hjælp hinanden og kig gerne til nabohesten, når du tilser din egen hest.

Tilskuere bedes vise hensyn overfor udstillere og heste i stald, hal og på udendørsarealerne.

DTF fralægger sig ethvert ansvar for evt. skader på mennesker og dyr.

Det påhviler enhver udstiller at have ansvarsforsikring på sin hest ved deltagelse til kåringer, såvel som deltagelse på skuer.

Der henvises i øvrigt til DTF's "Regler for kåring" og "Tillæg til regler for kåring"

Andet

Husk at medbringe spande til foder og vand samt evt. hø til din hest.

Der kan købes mad og drikke i caféen.

Program for kåringen

Lørdag den 6. april 2019

**Vejle Rideklub
Ibækvej 15
7100 Vejle**

Indsyn	kl. 08.00 - 08.30
Måler	kl. 08.20 - 09:35
Dyrlæge	kl. 08.30 - 10.20
<i>Typeinddeling/Fast bund: Hingste</i>	kl. 10.30 - 10.40
<i>Bedømmelse/Ridehus: Hingste</i>	kl. 10.40 - 11.00
<i>Typeinddeling/Fast bund: Vallakker</i>	kl. 11.00 - 11.15
<i>Bedømmelse/Ridehus: Vallakker</i>	kl. 11.15 - 11.45
<i>Typeinddeling/Fast bund: Hopper</i>	kl. 11.45 - 12.40
Frokostpause	kl. 12.40 - 13.10
<i>Bedømmelse/Ridehus: Hopper</i>	kl. 13.10 - 15:00
<i>Rideprøve: Ahme</i>	kl. 15.10 - 15.30
Oprangering starter ca.	kl. 15.45 - ?

Tilmeldte Heste til bedømmelse:

Hingste:

- Kat. 1 Nydal's Vincent
Kat. 2 Nørregård's Poseidon

Vallakker:

- Kat. 3 Nemo
Kat. 4 Noel of Romany Vanner
Kat. 5 Vester Houmaa's Twenty One

Hopper:

- Kat. 6 Romany's Sinnead
Kat. 7 Chiva
Kat. 8 Ahme
Kat. 9 Skovbakkens Maggi May
Kat. 10 Stald Kjærulffs Cassiopeia
Kat. 11 Zooey
Kat. 12 Miss Sunshine
Katy. 13 Nautrups Luna Rosba
Kat. 14 Fogderup's Kiss By Dobby
Kat. 15 Cailin
Kat. 16 Vines Perfect Silver Dream

Lidt om Dansk Tinker Forening

Dansk Tinker Forening blev grundlagt i maj 2002 og er optaget under Videncentret for Landbrug, Heste (VFL). VFL er en paraplyorganisation der registrere og stambogsfører for de fleste avlsforbund i Danmark. I 2012 fik DTF datterstambogsstatus ved den hollandske tinker forening - Nederlands Stamboek voor Tinkers (NSvT). Der lægges stor vægt på, at der anvendes fysisk og mentalt sunde dyr i avlen. Derfor er det vigtigt at kåre og registrere din tinker - specielt hvis du påtænker avl. Alle med heste registreret i DTF har mulighed for at deltage på skuer og shows i hele Danmark.

Formålet med at stille dyr til kåring er, at både importerede voksne dyr og stambogsførte afkom, kan opnå avlsgodkendelse og på den måde sikre vi en god kvalitet af vores danske tinkere. Men også fordi en kåring i DTF sikrer registrering i den anerkendte hovedstambog for tinkere, der holdes af NSvT.

I DTF bestræber vi os på at promovere vores dejlige heste bedst muligt. Vores regionsudvalg tilbyder relevante arrangementer på forespørgsler fra medlemmerne. Der holdes bl.a. eksteriørdag, hvor både medlemmer og ikke-medlemmer, kan få et større indblik i hestens eksteriør generelt, men

selvfølgelig også i netop tinkerens eksteriør.

Vi har på nuværende tidspunkt to showhold i DTF, et på sjælland og et på fyr, der tager rundt på sommerens dyrskuer, og laver flotte shows. Vi håber, at det med tiden bliver til endnu flere arrangementer, hvor man vil få lejlighed til at stifte bekendtskab med tinkeren. På DTF's hjemmeside kan du, under "aktiviteter", se hvor der næste gang er show og andre arrangementer. På hjemmesiden finder du også mange andre oplysninger om foreningen og om tinkeren. Der er bl.a. salgsliste, hingsteliste, medlemmernes køb og salg og tidligere medlemsblade.

Husk at besøge vores TinkerShop og infostand her på kåringen. Vi er i fuld gang med at forbedre vores TinkerShop så vi fremover kan medtage DTF-tøj til kåringer og dyrskuer, så man har mulighed for at prøve tøjet på før man bestiller for på den måde at sikre, at man får tøjet i den helt rigtige størrelse.

På Infostanden du også se billeder af flere tinkere, få en brochure omkring avl eller omkring foreningen generelt, og vi har også salg af klistermærker m.m. Du kan også meget snart bestille vores nye tøj via vores hjemmeside.

Sådan bliver du medlem

Hvis du ønsker at blive medlem, indsættes beløbet på foreningens konto i Sparekassen Himmerland 9812 2071470256.

Der sendes mail til kasserer@dansktinkerforening.dk med navn, adresse, telefonnummer og evt. tidligere medlemsnummer.

Du kan også bruge kontaktformularen på www.dansktinkerforening.dk

Medlemskaber følger kalenderåret.

Alle medlemskaber udløber d. 31. december.

Priser

Personligt medlemskab (1 stemme til generalforsamling)	600 kr.
Husstandsmedlemskab (2 stemmer til generalforsamling)	850 kr.
Passivt medlemskab	450 kr.
Helsidesannonce i nyhedsbrevet	100 kr. pr. gang

Som passiv medlem har du samme muligheder for at deltage i aktiviteter i foreningen på lige vilkår som personlige og husstandsmedlemmer, men dog ikke til kåringer, og der er ingen stemmeret til generalforsamlingen eller andre afstemninger.

Hvis du har et passivt medlemskab og ønsker en hest kåret, skal medlemskabet opgraderes til et personligt eller husstandsmedlemskab.

Annoncer sendes til redaktøren med evt. billede, tekst og logo til charlotte.e.madsen@gmail.com

TinkerShop

Der er i mulighed at købe tøj med logo til kåringsen,
ellers kan tøjet bestilles hos
Nanna Brejner på mail

bestyrelse@dansktinkerforening.dk

Tøjet fås i sort og hvidt som standard, men kan bestilles i
andre farver.
Se katalog på hjemmesiden.



Priseksempel:

DTF jakke	675 kr.
Strikfleece	475 kr.
Tilbud på Jakke og Strikfleece	1000 Kr.
Polo T-shirt	210 kr.
Vest	475 kr.

NU KAN DU GIVE ET GRATIS MEDLEMSKAB!

*Fremover vil det være muligt som medlem at give et passivt medlemskab sammen med et
DTF-registreret føl ved salg!*

Reglen er således:

- *Du skal som sælger være medlem af DTF*
- *Føllet skal være født ind/registeret i DTF*
- *Føllet skal være solgt inden udgangen af det år, føllet er født.*

*Du står som sælger selv for at indbette til DTF-bestyrelsen, at du har solgt et DTF-føl,
og du gerne vil sende et passivt medlemskab med.*

*Køber af føllet får et passivt medlemskab året ud samt et passivt medlemskab det
efterfølgende år.*

Hvordan forløber en kåringsdag?

Forberedelse

DAGEN FØR: Hesten forberedes til kåring hvor den vaskes, man og hale og hovskæg redes ud og hvide områder dækkes evt. ind i kridt og/eller kartoffelmel for at trække det sidste skidt ud af pelsen (spørg i Dansk Tinker Forenings regionsgrupper, hvis ikke i kender til det, der er mange der gerne vil hjælpe med gode råd).

Huskeliste til kåring:

- Hestens pas, samt gyldige vaccinationer.
- Erklæring på at hesten er fri for smitsomme sygdomme
- Trensede og bid + ekstra trense for sikkerheds skyld.
- Evt. pisk
- Grime og træktov
- Hø og evt. foder
- Spande?

PÅ DAGEN:

Generelt: Hold øje med tidsplanen i løbet af hele dagen. Notér hvad tid i skal stå klar de forskellige steder, så går dagen lettere og bliver mindre stressende. Obs: Der kan komme ændringer i tidsplanen i løbet af dagen. Officials vil oplyse om dette, men ved tvivl så kom og spørg. Officials har orange veste på.

Indsyn

Du/I ankommer med hesten på kåringsstedet og trækker hesten over til indsyn, hvor der står en dyrlæge som tjekker hesten igennem for eventuelle smitsomme sygdomme (ringorm, lus osv) og aflæser chip. Her afleveres den underskrevne sundheds erklæring som i modtog ved tilmelding samt hestens pas (føl og plage skal ikke aflevere passet). Dyrlægen kontrollerer også at hesten har gyldige vaccinatoner. Når hesten er gået gennem indsyn trækker i hesten på boks efter anvisning fra officials.

Dyrlæge og måler (ikke for føl/plage)

Ved dyrlæge og måler behøver hesten ikke at være klargjort som ved dommerne.

Måleren måler stangmål på hesten og giver karakter for samarbejdsvilje.

Dyrlægen undersøger hestens tandstilling, lytter på lunger og hjerte, mærker ben igennem for muk og skab, giver karakterer for benstilling og vurderer bevægelsen på fast underlag på lige spor i skridt og trav. Derudover giver dyrlægen karakter for samarbejdsvilje. Ved dyrlægetjek tages hårprøver til DNA og test for PSSM1.

Typebedømmelse (ikke for føl/plage)

Når alle heste har været gennem dyrlæge og hos måler starter type bedømmelse ved dommerne på fast underlag. Her skal hesten være gjort præsentabel for dommerne og være shinet op.

Her mønstrer man sin hest i trav i lige linje ned til dommerne og stiller hesten op med den manfrie side til dommerne. Hesten mønstres eventuelt yderligere efter dommerens anvisninger. Hesten stilles op igen med mindre dommerne har set nok og der bliver sagt tak. Når man er færdig fører man hesten væk i trav så næste hest kan komme til.

Hesten inddeles i typen vanner, grai eller cob. Se "kåningsregler" på hjemmesiden for at læse mere om de tre forskellige typer. Point for type tæller 1/3 af samlede pointsum. Når første gruppe er færdig ved typeinddelingen (fx hopper) så fortsætter denne gruppe i ridehallen til eksteriørbedømmelse lige bagefter.

Eksteriørbedømmelse

Til eksteriørbedømmelse vurderes hestens kroppsbygning og bevægelse.

Man fører hesten ind i trav og stiller op foran dommerne med hestens manfri side mod dommerne. Hvis hesten har dobbeltman stilles med venstre side mod dommerne. Her vurderer dommerne kroppsbygning.

Dommersekretær giver signal når hesten skal vises i skridt på trekantsbane (se kåningsregler for uddybende vejledning til mønstring). Når man kommer ned til dommerne efter at have mønstret i skridt på trekantsbane, fortsætter man i trav rundt på trekantsbanen igen. Dernæst stilles hesten op for dommerne. Dommersekretær giver herefter signal til at man må slippe hesten løs i ridehallen. Her vises hestens frie bevægelse i trav og galop. Der vil være piskeførere tilstede i hallen som sørger for at hesten viser de ønskede bevægelser på dommernes anvisninger. Når dommerne har set nok af bevægelsen, indfanges hesten og opstilles igen foran dommerne. Når dommerne har færdigbedømt hesten bliver der sagt "Tak", og hesten føres derefter ud af ridehallen i trav.

Når første gruppe er færdig med eksteriørbedømmelse, starter type bedømmelse af næste gruppe osv. Alle heste færdig bedømmes før oprangering i de enkelte grupper (hopper, hingste, vallakker og føl/plage).

Brugsprøve

Ønsker man at aflægge brugsprøve, så skal man krydse det af ved tilmelding. Det er frivilligt for hopper og vallakker og obligatorisk for hingste der stilles til kånings fra deres 5. leveår. Brugsprøve aflægges ofte i forbindelse med frokostpausen eller inden oprangering.

Oprangering

Oprangering foregår i de enkelte grupper (hopper for sig, hingste for sig osv.).

Her oprangeres hestene efter kåningsresultat og type, hvor der bliver offentliggjort resultater og kommentarer fra dommerne. Den hest med højeste kåningsresultat opnår fløjtitlen. Alle fløjheste indstilles til videre konkurrence om at blive Dagens Bedste Tinker. Der gives pokal til Dagens Bedste hoppe, hingst, vallak og føl/plag. Derudover bliver der uddelt pokaler for bedste samarbejdsvilje og bedste fremvisning.

Til slut

Kåningspapirer og evt. præmier og pokaler uddeles til oprangering. Hestens pas skal efter kåringen indsendes til SEGES for at blive opdateret med kåningsresultatet, i vil derfor modtage en køreseddel til hjemtransporten, denne udleveres i sekretariatet umiddelbart efter oprangeringen. Kåningskommisionen pakker sammen og siger på gensyn og tak for en god kåningsdag.

Kåringsregler

Hestene bedømmes ud fra NSvT's typeinddeling og præmieringskategorier. Heste kan fra deres 3. leveår fremstilles til kåring og bedømmes som tinker.

Føl og plage kan få en vejledende bedømmelse på lige fod med de voksne dyr. Dog vil der ikke kunne laves type på dyret før det er fyldt 3. år.

Hestene skal først typeinddeles før de kan gå videre til bedømmelse af eksteriør og bevægelse. De tre typer benævnes Grai, Vanner og Cob.

Typeinddelingen er pointgivende og vil give 1/3 sum af den samlede bedømmelse. Hvis hesten ikke lever op til en af de tre typestandarder, vil den ikke kunne kåres tinker.

Hesten fremvises, iført trense, både ved hånd og løs. Der vises opstilling, skridt, trav og galop efter eksteriørdømmernes anvisning. Ved eksteriørbedømmelsen bedømmes egenskaberne: almen tilstand, hoved, nakke, hals, manke, skulder, overlinie/ryg, lænd, kryds, benstammer, forbenenes benstilling, benstilling for, bagbenenes stilling, benstilling bag, koder og hove.

Der gives 1/3 sum point for eksteriør. Bedømmelsen for bevægelse er gennemsnittet af point i skridt og trav. Dette udgør den sidste 1/3 point i den samlede bedømmelse.

De 3 pointsummer giver et samlet resultat, der vil placere hesten i en af de følgende premium-kategorier:

1. premium + STAR

210 point og mere, samt min. 70 point for type (hopper anbefales til avl + hingste får bedækningstilladelse)

1. premium

210 point og mere, samt min. 65 point for type (hopper anbefales til avl)

2. premium

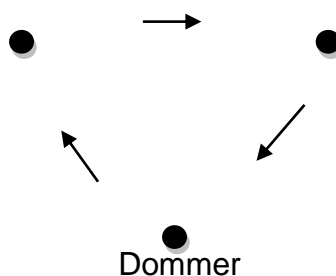
180-209 point, samt min. 65 point for type (hoppen kan bruges til avl)

3. premium

mindre end 179 point, samt min 60 point for type (Hoppen anbefales ikke til avl)

Mønstring

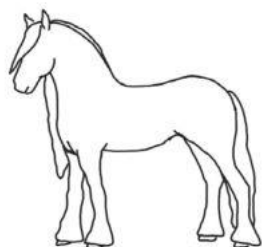
1. Formålet med mønstring er at præsentere hesten på en sådan måde, at den både i stilstand og bevægelse viser sig bedst muligt.
2. Alle voksne heste **skal** være pålagt trense (hovedtøj)
Føl og plage (max. 2½år) må fremvises i grime og trækto.
3. Mønstreren skal være passende klædt (gerne foreningens farver sort og hvid), i passende fodtøj, optræde diskret, så opmærksomheden kan koncentreres om hesten. Ridepisk kan evt. føres i venstre hånd.
OBS ! Unødig afstraffelse af hesten kan resultere i bortvisning.
4. En hjælper udstyret med pisk er tilladt, men hjælperen skal optræde diskret.
5. Mønstringen foregår i ridehus, på en markeret trekantbane af passende størrelse. Dommerne er placeret ved den ene vinkelspids.
6. Mønstringen foregår oftest i nedenstående rækkefølge: (Dog kan dommerne ændre denne.)
Man bevæger sig rundt på trekanten med uret, så mønstreren går på hestens udvendige (venstre) side. (se illustration). Hesten opstilles på den ene vinkelspids ved dommerne og vises derefter i skridt på dommernes opfordring og derefter i trav hvorefter den igen opstilles.



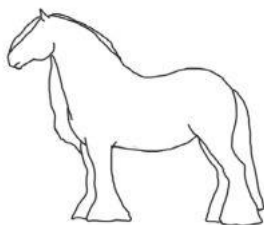
7. Hesten føres ind på banen og placeres med den manfri side til dommerne (hvis hesten har dobbeltman stilles den med venstre side til dommerne) i en afstand af mindst 2 meter, hvis pladsen tillader dette.
8. Hesten skal stå åben mod dommeren, dvs. når den manfri side er højre side, skal hesten have højre forben længst fremme og højre bagben bør ikke stå længere fremme end tåspidsen lodret under venstre hoftehjørne. Hesten skal støtte naturligt på alle fire ben. Hestens holdning af hoved og hals skal være naturlig.
9. Når hesten er opstillet, træder mønstreren ud til siden og står skråt foran hestens venstre i ca. en arms afstand og med front mod hesten.
10. Tøjlen holdes i venstre hånd og i passende afstand fra trenseringen ca. 30 cm.
11. Hvis hesten er urolig, kan mønstreren blive foran hesten med en tøjle i hver hånd.
12. Ved fremføring af hesten i skridt holdes tøjlerne i højre hånd. Hestens skridt bør være rolig og naturligt, ren firtaktet og så jordvindende som muligt. Hesten bør bære sin hals naturligt og fremføres på en lige linie. Husk at hesten skal gå friskt frem.
13. Alle vendinger foretages højre om og så korte som muligt. Under vendingerne holdes venstre hånd i højde med hestens venstre øje.
14. Ved fremføring af hesten i trav skal hesten snarest efter vendingen være i ren totaktet og naturlig jordvindende trav. Som under punkt 12 skal hesten bære sin hals naturligt og fremføres på lige linie. Husk at hesten skal gå friskt frem.
15. Her efter skal heste på dommernes anvisning slippes løs og vise trav og galop. Hesten indfanges og opstilles igen på dommernes anvisning.

Typepræsentation

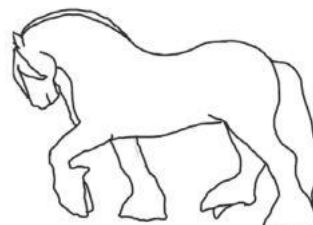
Siden DTF indgik samarbejde omkring kåringerne med NSvT i efteråret 2011, har vi bedømt hestene i tre typer; Vanner, Grai og Cob. Det er meget vigtigt at pointere at alle tre typer er tinkere – der er ingen type der er bedre end en anden. Det kræver lige så meget at avle en god grai, som en god cob eller vanner. Men det er klart at DTF kun har været i gang med typeinddeling i tre år og derfor er vi ikke lige så skarpe på typerne, som de er i Holland, hvor de har typeinddelt i flere år. Dog er de hollandske dommere i løbet af disse ganske få år, gentagne gange blevet meget positivt overrasket over så god en kvalitet og typefasthed vi har i Danmark.



Grai



Cob



Vanner

**My Own Casmina**

Type: GRAI.

Total 230 point, 1. premium + STAR. 79 i type, 80 i helhed og 71 i bevægelse.

**Kenzo's Vanilla Sky**

Type: COB.

Total 234 point, 1 premium + STAR: 80 i typ, 80 i helhed og 74 i bevægelse.

**Sheik af Ireland**

Type: VANNER.

Total 216 point, 1. premium + STAR. 70 i type, 73 i helhed og 73 i bevægelse.

Typebeskrivelse - Cob

Helhed	Robust, kraftig og generelt kompakt bygget med et roligt og selvsikkert udtryk.
Højde	Typisk omkring 135 til 156 cm, men mindre og højere tillades.
Farve	Broget - alle kendte heste-/pony-farver er tilladte.
Hoved	Skal være lille og lige i profilen, men godt proportioneret til hesten. Romernæse accepteres.
Øjne	Skal være ærlige og intelligente. Glasøjne eller delvis glasøjne accepteres.
Ører	Skal være normale til små og opretstående, god bredde i mellem sig, med god fremadretning.
Kæber og svælg (Ganascher)	Kæberne skal være tydelige/markerede og i harmoni med resten af hestens bygning, svælget ikke for bredt.
Hals	Længden skal være normal til kort, meget muskuløs og velplaceret. Den kan være lavt ansat fra brystet. Underhals er ikke ønskeligt. Voksne hingste kan have en kraftig toppet hals-/nakkekam.
Manke	Manken skal være passende til ordentlig udviklet og med gradvis overgang til ryggen. Flad manke kan forekomme.
Skuldre	Skal være af god længde og er ofte stejle.
Forben	Skal være faste og tørre. De kan have forholdsvis kraftige knogler, og skal være velplacerede og i harmoni med typen. Set forfra syner de vinkelrette, med tilstrækkelig plads (en hovs bredde) imellem dem. Set fra siden er de vinkelrette op til og med kodeleddet, vinklen mellem koden og jorden er 45 grader. Piben skal ikke være for lang; koden skal være passende lang og elastisk. Leddene skal være veludviklede og særligt tørre og velformede.
Ryg/lænd	Ryggen skal være af normal længde, stærk og vel forbundet, og i harmoni med typen. En tendens til kort ryg er accepteret.
Bryst/bringe	Må ikke være for bred, men heller ikke for smal.
Ribben	Skal være buede. Rygraden må ikke være fremtrædende.
Kryds	Skal være af passende længde og noget skrånende. Det skal også være tilstrækkelig bred og noget muskuløs.
Bagben	Skal være faste, tørre og velansatte. Knoglerne kan være forholdsvis kraftige, men skal stadig harmonere med resten af hestens bygning. Set bagfra syner bagbenene rette. Overlåret skal være af passende længde og skal være muskuløst. Set fra siden er bagbenene velansatte og stærke. Leddene er veludviklede og velformede, men ikke kødfulde. Haserne skal være store, flade og tørre. Vinklen på haserne skal være ca. 150 grader. Vinklen mellem koden og jorden er ca. 55 grader.
Hove	Hovene skal være have samme størrelse og form; hovene skal være store, åbne og hårde.
Hovskæg	Mængden af hår skal være normal til overdådig.
Man	Mængden af hår skal være normal til overdådig.
Bevægelser	Skal være kraftfulde og funktionelle hvorved hvert led bevæges korrekt.

Typebeskrivelse - Grai

Helhed	I modsætning til Cob-typen har Grai-typen en mere forædlet bygning, med et roligt og selvikkert udtryk.
Højde	Typisk omkring 135 til 156 cm. Højde op til 170 cm kan forekomme. Mindre og højere tillades
Farve	Broget - alle kendte heste-/pony-farver er tilladte.
Hoved	Skal være lille og ædelt.
Øjne	Skal være ærlige og intelligente. Glasøjne eller delvis glasøjne accepteres.
Ører	Skal være normale til små og opretstående, god bredde i mellem sig, med god fremadretning.
Kæber og svælg (Ganascher)	Kæberne skal være normale i størrelse og i harmoni med hovedet, svælget ikke for bredt.
Hals	Længden af halsen skal være normal. Halsen bør være højt ansat med naturligt elegant hovedløft. Halsen skal være forholdsvis muskuløs og skal være passende højt ansat fra brystet. Underhals er ikke ønskeligt.
Manke	Manken skal være passende til ordentlig udviklet og med gradvis overgang til ryggen.
Skuldre	Skal være af god længde og forholdsvis mere skrånende end Vanner- og Cob-typen.
Forben	Skal være faste og tørre. De skal have lette/finere knogler, velplacerede og i harmoni med den lettere type. Set forfra syner de vinkelrette, med tilstrækkelig plads (en hovs bredde) imellem dem. Set fra siden er de vinkelrette op til og med kodeleddet, vinklen mellem koden og jorden er 45 grader. Piben skal ikke være for lang; koden skal være passende lang og elastisk. Leddene skal være veludviklede og særligt tørre og velformede.
Ryg/lænd	Ryggen skal være af normal længde, stærk og vel forbundet, og i harmoni med typen. En tendens til en forholdsvis lang ryg er accepteret.
Bryst/bringe	Må ikke være for bred, men heller ikke for smal.
Ribben	Skal være buede. Rygraden må ikke være fremtrædende.
Kryds	Skal være af passende længde og noget skrånende. Det skal også være tilstrækkelig bred og noget muskuløs, men ikke for rund.
Bagben	Skal være faste, tørre og velansatte. Knoglerne skal være lettere/finere, og i harmoni med den lettere byggede type. Set bagfra syner bagbenene rette. Overlåret skal være af passende længde og skal være muskuløst. Set fra siden er bagbenene velansatte og stærke. Leddene er veludviklede og velformede, men ikke kødfulde. Haserne skal være store, flade og tørre. Vinklen på haserne skal være ca. 150 grader. Vinklen mellem koden og jorden er ca. 55 grader.
Hove	Hovene skal være have samme størrelse og form; hovene skal være åbne og hårde, men ikke for store.
Hovskæg	Mængden af hår skal ikke være for meget, tangerende til normal.
Man	Mængden af hår skal ikke være for meget, tangerende til normal.
Bevægelser	Skal være kraftfulde og funktionelle med frihed, elasticitet, fremadgribende, hvorved hvert led bevæges korrekt.

Typebeskrivelse - Vanner

Helhed	Robust, kraftig og generelt kompakt bygget med et roligt og selvsikkert udtryk.
Højde	Typisk omkring 156 til 170 cm, mindre og højere tillades.
Farve	Broget - alle kendte heste-/pony-farver er tilladte.
Hoved	Skal være lige i profilen og ikke ekstremt stort, men godt proportioneret til hesten. Panden skal være bred. Romernæse accepteres.
Øjne	Skal være ærlige og intelligente. Glasøjne eller delvis glasøjne accepteres.
Ører	Skal være normale til små og opretstående, god bredde i mellem sig, med god fremadretning.
Kæber og svælg (Ganascher)	Kæberne skal være tydelige/markerede og i harmoni med resten af hestens bygning, svælget ikke for bredt.
Hals	Som regel en kort, kraftig hals. Halsen skal være muskuløs og tilstrækkelig velrejst fra brystet. Underhals er ikke ønskeligt. Voksne hingste kan have en kraftig toppet hals-/nakkekam.
Manke	Manken skal være passende til ordentlig udviklet og med gradvis overgang til ryggen. Flad manke kan forekomme.
Skuldre	Skal være af god længde og er ofte stejle.
Forben	Skal være faste og tørre. De kan have forholdsvis kraftige knogler, og skal være velplacerede og i harmoni med typen. Set forfra syner de vinkelrette, med tilstrækkelig plads (en hovs bredde) imellem dem. Set fra siden er de vinkelrette op til og med kodeleddet, vinklen mellem koden og jorden er 45 grader. Piben skal ikke være for lang; koden skal være passende lang og elastisk. Leddene skal være veludviklede og særligt tørre og velformede.
Ryg/lænd	Ryggen skal være af normal længde, stærk og vel forbundet, og i harmoni med typen. En tendens til kort ryg er accepteret.
Bryst/bringe	Skal være muskuløs og bred.
Ribben	Skal være buede. Rygraden må ikke være fremtrædende.
Kryds	Skal være af passende længde og noget skrånende. Det skal også være tilstrækkelig bred og noget muskuløs.
Bagben	Skal være faste, tørre og velansatte. Knoglerne kan være forholdsvis kraftige, men skal stadig harmonere med resten af hestens bygning. Set bagfra syner bagbenene rette. Overlåret skal være af passende længde og skal være muskuløst. Set fra siden er bagbenene velansatte og stærke. Leddene er veludviklede og velformede men ikke kødfulde. Haserne skal være store, flade og tørre. Vinklen på haserne skal være ca. 150 grader. Vinklen mellem koden og jorden er ca. 55 grader.
Hove	Hovene skal være have samme størrelse og form; hovene skal være store, åbne og hårde.
Hovskæg	Mængden af hår skal være normal til overdådig.
Man	Mængden af hår skal være normal til overdådig.
Bevægelser	Skal være kraftfulde og funktionelle hvorved hvert led bevæges korrekt. Der skal være en stærk fremaddrift fra bagbenene.

En dommers syn på typeinddeling

- Frit oversat efter en Artikel fra NSvT's medlemsblad "Battie"

En hest på 3 år eller ældre, der stilles til kåring, vil blive inddelt i en af 3 typer; Cob, Grai eller Vanner. Dette gøres ved dommerne og/eller ved særligt uddannede typeinspektører fra NSvT. Det samlede pointtal hesten opnår ved typebedømmelsen, afgøre om hesten også kan opnå STAR-titlen eller endda MODEL-titlen. For at få STAR-titlen skal hesten mindst have 70 point i type og for at kunne opnå MODEL-titlen skal den minimum have 75 point i type. For at finde ud af mere om typeinspektionen er her et interview frit oversat til dansk af redaktøren fra det hollandske medlemsblad, Battie, med typeinspektør Natalie Karssing. Natalie har været involveret i typeinspektion siden begyndelsen og er med til at uddanne nye typeinspektører.

Hvorfor arbejde i typer?

Vi ser så stor mangfoldighed i racen, som ingen racestandard alene kunne bære. På Appleby vil man også se mange forskellige typer, og det lader til at hver type tjener sit eget formål. Vi fortsætter blot det arbejde, der allerede er lagt.

Du arbejder med en formular, hvordan kan det være?

Det er blevet fastlagt i et møde, at det er måden typen bestemmes på. Dommerne ser på hestens bygning og bevægelse, vi gennemgår altså kun typen. De dele, der er fokus på er hestens grovhed, bevægelse, halsens design osv. Vi ser på hesten som separate dele.

Hvordan gør du, når du udfylder formularen?

Vi afgør først, hvilken type vi står overfor og så giver vi tallene på baggrund af denne klassifikation. Så bestemmelsen af typen sker rent faktisk på grundlag af det første indtryk. Det er derfor vigtigt med en præsentabel hest, der er i kåringskondition. Det kræver et trænet øje af typeinspektøren og det kræver god forberedelse af ejeren at præsentere hesten. Hesten skal være ren og striglet. Der må ikke sprøjtes glimmer eller andet der forstyrrer dommernes øjne på hesten. Vær særligt opmærksom på hestens foderstand. Hesten skal være i balance for at vise en god bevægelse. En for tyk eller tynd hest mister de flydende linjer. En for tynd hest bliver let kantet og en for tyk hest viser ikke de rette kurver.

Hvad betyder de enkelte punkter i typeformularen?

Alle elementer i formularen afhænger af typen. Først definerer vi typen, og herefter giver vi hesten point efter, hvor gode de enkelte elementer er i forhold til den definerede type.

1. Generel fremtoning

Typen Grai er meget fin - det viser sig især i linjerne. Grai har en vis højtstillethed med længde og luksus. Linjerne i kroppen er meget flydende og ikke kantet. - Kompakthed/robusthed; her ser vi blandt andet på længden af hesten. Dette skal dog ses i forhold til hele hestens krop. Hesten bør ikke være for lang og vi vil gerne se nogle bløde kurver, det gælder især for Cob og Vanners. Ved nogle Vanners ser vi en højtstillethed, der arbejder imod hesten. Her vi savner nogle gange nogle kurver. Ofte er det fordi benene lidt for luksuriøse, og dertil er hesten meget slank/tynd. Det er vigtigt, at hesten udviser balance imellem krop og ben.

2. Ben proportionelt/relation til kroppen

Grais kan have lange ben, hvor vi ser på hvor robuste leddene er og selvfølgelig hvor robuste benene er. Cobs har mere robuste ben og led, de har ofte også kortere ben. For Vanners ser vi

især på leddene, og hvordan benet arbejder. Ser man på kroppen, så skal den lettere type også have lidt lettere ben. Alligevel får vi en masse heste der har forholdsmæssigt lette ben. Nogle gange kan det reddes ved at vise en hest i god kondition, måske til den lidt slankere side, men så er risikoen at kurverne går tabt.

3. Hoved

En Grai kan have en luksuriøs/ædelt hoved, smal kæbe, bred pande, store næsebor og små ører. De har typisk ikke en romernæse. En Cob kendes især på en bred kæbe. Romernæse ses; men det er mindre ønskeligt. En Vanner har et stort hestehoved, større ører, smallere og længere hoved, men her vil vi virkelig kunne se en lang kæbe. Romernæse ses oftere her.

4. Hals

Her ser vi først og fremmest på halsens design. Vi ser på musklerne og formen. Sørg for, at hesten er opmærksom, så viser den sig straks bedre. På en Grai ser vi gerne en raffineret og mere lodret hals. På Cobs ønsker vi mere at se kurverne, også her er en lodret hals ønsket. Vanners bør være helt tunge i nakken, og derfor mere vandret i nakkens design. Vi kan ikke lide at se en meget dyb hals, hvor bryst stikker ud eller en meget tyk hals. Generelt ser vi gerne en dejlig muskel i den øvre hals.

5. Hovskæg

Jo tungere hesten er, jo mere hovskæg ønsker vi at se. Vi ser på, hvor højt det starter, hvordan langt det vokser ned over hoven, og om det også er langt på forsiden af benet.

6. Man og hale

Det er dybest set den samme som for hovskæg. Vi giver næsten altid point separat for halen og separat for manen og laver en karakter herud fra. Ved tvivl om den endelige karakter vinder vil pandelokken være afgørende. På Grai ser vi ofte mere silkeagtig hår.

Hvor stor betydning har hestens højde?

Stangmålet er selvfølgelig med i bedømmelsen, men det er vores overordnede indtryk, der er afgørende og ikke højden. Derfor er stangmålet ikke en afgørende faktor. Dog vil en lille Vanner naturligvis ikke være 1,40, men forblive over 1,50. En mindre hest vil rent fysiologisk have flere typeegenskaber fra Cob end fra en Vanner.

Kan en hest ændre typen i årenes løb?

Ja, helt sikkert. Nogle gange er en 3 års faktisk for ung til at typeinddele. Mellem 3 og 5 år vokser de fleste dyr stadigvæk. Man kan især se dette på ryggen af nogle af de tungere dyr. Dels på grund af dette kan hesten ændre figur og type. Derfor er det meget vigtigt, at du træner din hest optimalt hver gang den stilles til en kåring.

Er der noget bestemt du synes folk skal vide?

Vi oplever ofte at udstillere ikke altid ved hvor vigtig en god fremvisning er. Faktisk er det afgørende for optagelse i stambogen og for f.eks. at opnå 1. premium+STAR titlen, at hesten vises fra sin bedste side. Sørg for at passe og træne din hest optimalt, så du stolt kan fremvise den og efterlade et godt indtryk.

Eksempel fra en typeinddeling i DTF

- I: Ikke tilfredsstillende
 C: Knap tilfredsstillende
 S: Tilfredsstillende
 S/G: Tilfredsstillende/ret godt
 G: Særdeles godt
 E: Prima
 2 x I: Opfylder ikke racestandarden – vil ikke kunne kåres tinker

Typeinddeling *ikke til udlevering - kun til dommers brug*

Klasse: 3 år og ældre 3 year and older Kat.nr.: 7
 Stangmål: 149 Height: Navn:

Type: COB VANNER GRAI

Klassificering:	I	C	S	S/G	G	E	
Karakterer:		5	6	7	8	8+	
1 Generel fremtoning kompakt/robust* Pnt x 1.5			X				9,75
2 Ben proportionelt/relat ion til kroppen* Pnt x 1.5			X				9,75
3 Hoved			X				6
4 Hals			X				6
5 Hovskæg				X			7
6 Man og hale				X			7
Subtotal: 45,5							
Subtotal :7 = Total score							Total: 6,5

Point for generel fremtoning og ben proportionelt relation til kroppen, punkt 1+2 på dette skema tæller hver for 1,5 x point. Som i eksempel på dette skema hvor Hesten i punkt 1 får 6,5 point x 1,5 = 9,75

Den samlede sum af point giver 45,5 point som deles med 7 og derved giver en Total på 6,5. Her fjernes så kommaet og den totale karakter i typen giver så 65 Point.

Karakterskala

Karakterskalaen bruges ved bedømmelse ved dyrlæge, måler og eksteriørdommere i forbindelse med samarbejdsvilje samt ved dyrlæge i forbindelse med bedømmelse af ben og hove. Yderligere bedømmes hestens galop af eksteriørdommerne i forbindelse med at hesten vises løs.

- | | |
|----|------------------------------|
| 10 | Prima |
| 9 | Særdeles godt |
| 8 | Godt |
| 7 | Ret godt (Tilfredsstillende) |
| 6 | Middel |
| 5 | Knap tilfredsstillende |
| 4 | Ikke tilfredsstillende |
| 3 | Manglende |
| 2 | Dårlig |
| 1 | Meget dårlig |

Der udleveres et tillægsskema, hvor karakterer for samarbejdsvilje og galop er anført. Disse karakterer tæller **ikke** med i det samlede kåringsresultat, og hesten kan derfor ikke afvises på baggrund af disse. Dog kan hesten afvises såfremt den ikke kan bedømmes pga. uro og manglende samarbejdsvilje.

Karaktererne registreres i DTF og skal af udstilleren betragtes som tillægsvurdering af hestens samarbejdsvilje og galop.

MODEL og PREFERENT

MODEL er en titel, NSvT bruger om en Tinker, der er billedet på en af de tre typer: COB, VANNER eller GRAI.

Kravet til en MODEL er at den har minimum 75 i type og gennemsnitkarakteren for bevægelse, samt karakteren for helhed ligeledes er usædvanlig høj, så hesten på alle punkter er et godt individ.

Det er udelukkende dommerne, der bestemmer hvilke dyr, der er kandidater til MODEL-titlen, og reglerne er sådan, at hesten ikke får titlen første gang den stilles. Den inviteres til at komme tilbage - gerne året efter, hvis alderen passer - til en ny bedømmelse. Dog skal det nævnes at alle har ret til at stille til en modelbedømmelse. Hvis man selv tror og håber på at hesten siden sin kåring har forbedret sig så markant at en Model titel er indenfor rækkevidde, kan man frit vælge at stille til modelbedømmelsen. Det er herefter dommernes opgave at vurdere om hesten har det der skal til for at blive Model indenfor den enkelte type.

Vi har på nuværende tidspunkt 7 heste i foreningen som har opnået titlen MODEL

Kenzo's Covergirl	MODEL i typen COB
Lillevang's Primadonna	MODEL i typen COB
Shamrock's Shauna of Spades	MODEL i typen GRAI
Nessa af Kærholm	MODEL i typen GRAI
Lillevang's Gigant	MODEL i typen COB
Helga	MODEL i typen COB
Sky's Zingaro Star	MODEL i typen COB

Hopper og vallakker kan blive MODEL fra det år de fylder 5.

Hingste kan fra det år de fylder 7.

Kandidat til MODEL

Vi har allerede mange heste på vores liste over dyr kåret efter de nye regler, der faktisk har 75 og derover i type, så disse dyr er vi selvfølgelig meget interesserede i at se igen for at se om, der kunne være flere MODELLER i blandt. (Fremstilling er selvfølgelig frivillig!)

PREFERENT

En avlshingst med minimum 15 afkom og af disse afkom minimum 1 avlsgodkendt hingst, 5 x 1. premium dyr og 9 x 2. premium dyr. Alle kåret i DTF, NSvT eller i en anden datterstambog under NSvT.

En avlshoppe med minimum 3 afkom, der er kåret 1. premium-dyr. Alle kåret i DTF, NSvT eller i en anden datterstambog under NSvT.

Sanne Thomsen fra Stutteri Satin har hoppen Satin's Con Tikki, som er første og eneste tinker i Danmark, som har opnået denne flotte titel.

Afdøde dyr kan opnå titlen på lige fod med levende. Dyr, der er kåret efter de gamle regler kan ligeledes opnå titlen, så længe hestens afkom er bedømt efter de nye regler.

Certifikater på opnået PREFERENT-titel udleveres til den årlige ordinære generalforsamling. Ejer gør selv bestyrelsen opmærksom på egne dyr, der lever op til ovenstående krav for opnåelse af titlen som PREFERENT.

Vaccinationsregler

Da vi gentagende gange oplever, at udstillere må opgive at stille deres dyr til kåring pga. manglende vaccinationer, opfordrer vi kommende udstillere til at få tjekket op på om deres heste er retmæssigt vaccineret.

Vi bliver nødt til at holde fast på, at de udstillede heste er vaccinerede, da vi

lejer os i på rideskoler til kåringer. Dette giver et sundhedsmæssigt pres både på rideskolernes heste, men også på de udstillede heste.

Vi følger Dansk Rideforbunds regler for vaccination.

For heste/ponyer, der har påbegyndt deres basisvaccinationsprogram inden 31. december 2012:

Hesten/ponyen skal være basisvaccineret mod influenza, hvilket vil sige, at den skal være basisvaccineret med 2 vaccinationer mod influenza med mindst 21 og højst 92 dages mellemrum. Herefter skal hesten/ponyen være revaccineret 1 gang årligt, dvs. senest 365 dage efter foregående vaccination.

For heste/ponyer, der påbegynder deres basisvaccinationsprogram efter 31. december 2012, gælder følgende regler:

Hesten/ponyen skal være basisvaccineret mod influenza, hvilket vil sige, at den skal være basisvaccineret med 2 vaccinationer mod influenza med mindst 21 og højst 92 dages mellemrum. Herefter skal hesten/ponyen have en Booster-vaccination, der skal gives tidligst 5 måneder og senest 6 måneder og 21 dage efter den anden basisvaccination i henhold til vaccins godkendelse. Hesten skal herefter vaccineres årligt – dvs. senest på årsdagen efter sidste vaccination.

Vaccination skal i ethvert tilfælde være foretaget i henhold til vaccins godkendelse.

Der vil dog stadig kunne søges dispensation på booster-vaccinen til føl og plage i forbindelse med vejledende bedømmelse til kåring, da de pga. deres alder kan have problemer med at nå at få denne vaccine.

